



# PROJET PEDAGOGIQUE

*Multi-Accueil à Saint Cricq*



*CIAS Bastides de Lomagne*  
*ZA Route d'Auch 32120 MAUVEZIN*

*Modifié en 2021*

# SOMMAIRE

INTRODUCTION .....	1
L'ENVIRONNEMENT DE L'ENFANT .....	2
LES PREMIERS PAS DE L'ENFANT ET DE SES PARENTS .....	9
A LA CRECHE .....	9
LE RESPECT DES BESOINS ET DES RYTHMES DE L'ENFANT .....	14
LE CADRE STRUCTURANT, LES REPERES, LES REGLES.....	23
CONCLUSION .....	25

## INTRODUCTION

Vous avez choisi de confier votre enfant à l'équipe du multi-accueil à St CRICQ.

La crèche est un lieu de socialisation où l'enfant commence, poursuit la découverte de la vie en collectivité et la conquête de son autonomie en jouant et créant.

Grâce aux repères proposés, il va développer et affirmer sa personnalité, trouver progressivement ses limites et poursuivre son éveil, encouragé par les professionnels et par la mise en place d'une atmosphère propice aux échanges, aux découvertes et aux apprentissages, dans un environnement sécurisant.

Tout cela se fait avec la collaboration des parents, des familles dans le respect du rythme et des habitudes des enfants, autrement dit dans la « co-éducation » ou dans la continuité éducative des familles.

L'équipe sera disponible à tout moment pour vous accompagner dans cette première séparation et rendre cet accueil serein et la meilleure possible pour votre enfant, pour vous et pour nous !

Le multi-accueil est composé d'enfants âgés de 2 mois 1/2 à 4 ans. Au maximum 19 enfants sont accueillis quotidiennement à la crèche. Ils évoluent tous ensemble dans la grande salle de vie adaptée et aménagée pour cet accueil en multi-âges. Les plus grands sont, à certains moments de la journée, accompagnés dans des espaces appropriés à leurs besoins.

La mixité des âges des enfants permet de partager un même quotidien et d'apprendre à être attentif aux autres et leurs différences. Les plus petits observent et participent ainsi aux ateliers des plus grands. Ces derniers apprennent à adapter leurs comportements aux plus petits, les stimulent. Il s'agit surtout d'apprendre à vivre ensemble dans le respect des singularités de chacun !

La constitution de petits groupes d'âge, ou compétences similaires permet aux professionnels d'être disponibles, attentifs aux besoins de chacun, de respecter les rythmes et besoins différents des enfants, de proposer des ateliers d'éveils adaptés à tous.

Par la mise en place de ce projet, nous souhaitons accompagner votre enfant au mieux dans son développement, dans ses apprentissages, l'aider à grandir et à s'épanouir sereinement, en sécurité, en trouvant sa place au sein d'un groupe, et le préparer le mieux possible à une vie sociale épanouie.

Ce projet pédagogique, réfléchi et travaillé en équipe, a pour but de permettre aux familles de découvrir les choix pédagogiques autour de l'accueil des enfants au sein de la structure. Les familles pourront ainsi prendre connaissance des pratiques et vérifier si elles sont compatibles avec leurs propres valeurs et leurs souhaits éducatifs.

# L'ENVIRONNEMENT DE L'ENFANT

## L'EQUIPE

Le personnel d'encadrement du Multi accueil est pluridisciplinaire et répond aux exigences légales (décret du 1<sup>er</sup> Aout 2000, arrêté du 26 décembre 2000 et décret du 20 février 2007), quant à son nombre et ses qualifications.

L'équipe défend particulièrement les valeurs de respect des personnes, de confiance et de tolérance.

- Le respect des personnes est défini comme accueillir et accompagner avec considération chaque personne (parents et enfants) dans son contexte familial, son appartenance sociale et sa culture.
- La confiance est basée sur la construction d'une relation bienveillante entre parents et professionnels, permettant d'entretenir des échanges de qualité sur l'accompagnement éducatif de l'enfant et ce tout au long de l'accueil.
- La tolérance est une attitude empathique, de compréhension et d'ouverture aux autres.

L'équipe éducative est encadrée par :

**La directrice**, infirmière puéricultrice ayant une expérience professionnelle minimum de 3 ans.

Sa mission est d'assurer le management technique et la gestion de l'établissement sous l'autorité du Président et de la directrice du CIAS Bastides de Lomagne, ainsi que du Vice-Président chargé des Affaires Sociale.

La directrice dirige 3 établissements : les multi-accueils à Mauvezin, à St Cricq, et à Solomiac.

L'équipe éducative est composée de :

### ✓ **L'Educateur de Jeunes Enfants - Directeur adjoint**

Sous l'autorité de la directrice, sa mission est de participer à l'encadrement et à l'animation de l'équipe de la structure, en maintenant une dynamique favorisant son bon fonctionnement. Participer à la gestion de l'établissement, accompagner les familles, veiller au développement global de l'enfant : psychomoteur, cognitif, affectif et social. Garantir le bien-être et l'épanouissement de l'enfant.

Il participe au comité de direction et assume les missions déléguées par la directrice.

✓ **L'Auxiliaire de Puériculture**

Il assure l'accueil du jeune enfant sous l'autorité du directeur adjoint et de la directrice de la structure.

Il est une personne ressource pour l'équipe et la famille sur les questions d'hygiène et de santé de l'enfant.

✓ **L'Agent Technique de la Petite Enfance**, titulaire du Certificat d'Aptitude Professionnelle Petite Enfance

Il assure l'accueil du jeune enfant sous l'autorité du directeur adjoint et de la directrice de la structure.

L'équipe est également composée de :

✓ **L'Agent d'entretien**

Il assure l'entretien des locaux du multi-accueil dans le respect des normes d'hygiène et de sécurité et aide aux repas.

✓ **Le Médecin Référent de la structure**

Il a un rôle de prévention et d'éducation auprès de l'enfant. Des consultations médicales sont organisées une fois par an dans les locaux du multi-accueil, afin que le médecin référent connaisse les enfants qui fréquentent la structure.

## **LA COHESION D'EQUIPE**

Afin de mettre en place une bonne cohésion d'équipe, nous mettons un point d'honneur à maintenir des échanges fluides, dans le but d'améliorer notre accueil. Ils se font au quotidien, et lors de réunions mensuelles.

Ces temps de paroles et d'échanges, issus d'observation fines (de l'enfant, de son développement, du groupe, des interactions ...) ou de temps de discussion avec les parents, permettent d'avoir des axes de travail cohérents autour de l'enfant, et permettent également la réflexion et la mise en place de différents projets individuels ou collectifs.

Des supports (cahier de transmission et fiches quotidiennes) permettent une bonne communication dans l'équipe.

## **L'AMENAGEMENT DE LA STRUCTURE**

### **- Le hall d'entrée**



C'est là que se fera l'accueil du matin et les retrouvailles du soir, un espace accueillant propice à l'échange.

Chaque enfant y possède son propre vestiaire (casier/patère), indiqué par le symbole que vous aurez choisi. Nous vous invitons à y déposer un sac contenant du change avec des vêtements adaptés à la saison. Les chaussures de votre enfant resteront également dans son vestiaire.

C'est également un lieu d'affichage où sont notées les informations importantes, la décoration suivra l'inspiration de l'équipe et sera agrémentée des réalisations des enfants !

### **- La cantine**

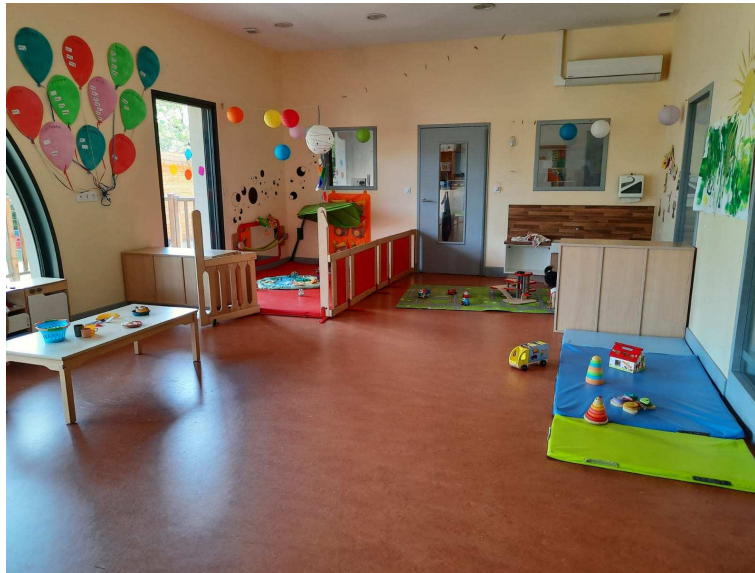


Lieu de restauration des plus grands, avec 2 pièces attenantes répondant aux normes HACCP, les repas sont livrés en liaison froide par un prestataire, et remis en température par l'agent d'entretien. Les menus de la semaine sont accessibles

sur le site de la communauté de commune ([www.ccb132.fr](http://www.ccb132.fr) - Rubrique Petite Enfance puis Accueil Petite Enfance)

L'espace dédié aux enfants, est aussi utilisé pour proposer des ateliers d'éveils aux plus grands.

- **La salle de vie**



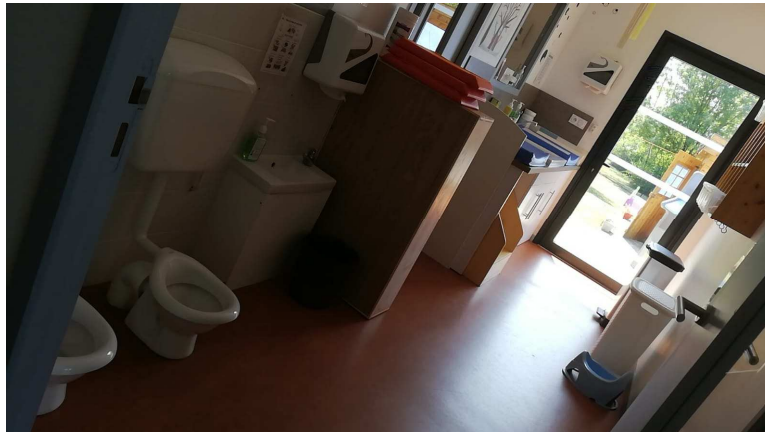
Dans laquelle se trouvent 2 espaces :

- ✓ le coin bébé, délimité par des barrières, agrémenté de tapis. Un endroit où les plus petits évolueront dans le respect de leur développement et la libre motricité.
- ✓ la salle qui propose un aménagement « évolutif » et où l'équipe est vigilante à répondre aux besoins des enfants par la mise en place quotidienne de différents jeux et espaces en accès libre.

Lorsque les plus grands sont invités à des ateliers d'éveils à la cantine, les plus petits prennent possession de l'ensemble de la salle, permettant aux professionnels de leur proposer des moments de découvertes, d'éveil, de motricité, ou simplement, les laisser investir et reproduire ce qu'ils ont pu observer des plus grands, en les soutenant du regard.

En respectant leurs habitudes, leur développement et leurs compétences, les repas des plus petits seront pris dans cette même salle de façon individuelle ou en tout petit groupe lorsque qu'ils sont en capacité de manger à table.

- **La salle de change/les sanitaires**



Attenante à la salle de vie elle est composée de 2 plans de change, ainsi que de 2 petits toilettes et un petit lave main adapté aux enfants. Chaque enfant a un casier, en accès libre pour les plus grands afin de favoriser leur autonomie, sur lequel il retrouve le symbole que vous lui avez choisi, et dans lequel se trouvent ses vêtements, sa sucette et son doudou.

- **La biberonnerie**

Attenant à la salle de vie également, c'est un endroit « réservé aux adultes » dans lequel sont confectionnés les biberons des tout petits. C'est également ici qu'est rangé le matériel nécessaire pour l'accompagnement dans les repas.

- **La salle du Relais Petite Enfance**

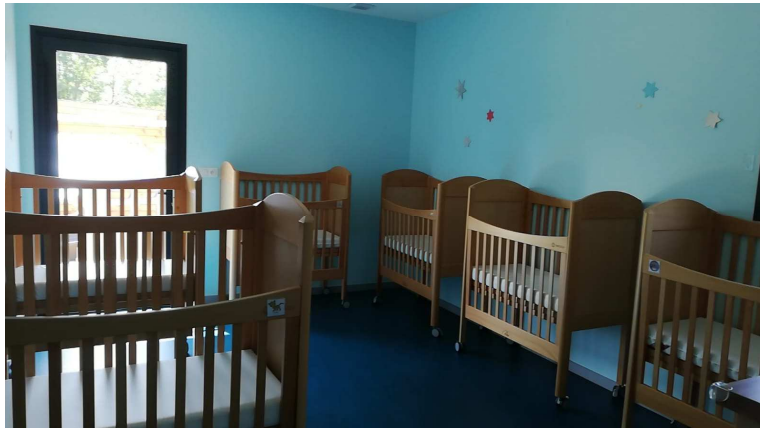


Elle accueille 2 matinées par semaine l'animatrice du Relais, les Assistants Maternels et les enfants dont ils s'occupent. Ponctuellement nous organisons des ateliers communs.

En dehors de ces matinées, nous exploitons cette salle, l'aménageant différemment suivant les besoins des enfants et de l'inspiration du professionnel !



- **La chambre des bébés**



On trouve 6 berceaux (répondant aux normes règlementaires). Chaque enfant a son lit, personnalisé par son symbole. La surveillance du sommeil des bébés se fait par l'intermédiaire d'un baby phone relié à la salle de vie principale.

- **La chambre des moyens /grands**



Cet espace comprend des couchettes et des lits « superposés » (un berceau et un lit bas). L'aménagement de la chambre dépend des enfants accueillis chaque jour. Les lits sont attribués aux enfants selon leur âge, mais aussi de leur besoin et de leur développement psychomoteur.

Afin d'apporter repères et sécurité, l'enfant dormira à la même place, dans le même lit distingué par son symbole. En cas de changement de lit, nous vous préviendrons ainsi que votre enfant.

Durant l'endormissement, un professionnel est présent dans la chambre et restera auprès de enfants une grande partie de la sieste, et ce afin de les rassurer, de les accompagner pendant l'endormissement, et d'être présent aussi lors des réveils spontanés, protégeant ainsi le sommeil des autres.

- **Le bureau**

- **Les pièces techniques** (buanderie, local technique, local de stockage)
- **L'extérieur**



La crèche dispose d'une terrasse couverte accessible depuis la salle de vie, d'un espace jardin avec une structure de motricité, des tables de pique-nique, un espace potager et une terrasse prolongée d'une cabane de rangement, qui offre également un appentis.

## LES PREMIERS PAS DE L'ENFANT ET DE SES PARENTS

### A LA CRECHE

#### **LES PREMIERS PAS DES PARENTS...**

Vous êtes les référents principaux de votre enfant. Pour lui vous serez toujours les premiers. Nous ne nous situons pas sur le même plan affectif. Même si nous tendons à donner beaucoup d'importance à votre enfant, et si l'affection viendra à travers cette attention professionnelle, nous n'entrons pas dans une compétition affective que vous pourriez redouter. Nous nous attachons à préserver cette relation que vous aurez pour la vie avec votre enfant, alors que nous ne sommes que de passage.

**« Une professionnelle petite enfance s'attache à l'enfant parce qu'elle le soigne, une maman soigne son enfant parce qu'elle l'aime » (Myriam David, Geneviève Appel, Loczy ou le maternage insolite, Eres, 2008)**

Notre « prendre soin » sera bien sûr différent du votre, mais nous nous attacherons à répondre au mieux aux besoins de votre enfant au sein d'un groupe, d'ajuster au plus près nos réponses sans pour autant coller aux réponses données dans le cadre familial, mais en les respectant.

Chaque relation parent-enfant est unique, fondamentale et fondatrice.

Nos premières rencontres auront pour but de commencer à nouer un lien de confiance avec vous autour de notre préoccupation commune : votre enfant.

Ce premier accueil vous concerne essentiellement. C'est à travers la façon de nous parler de votre enfant que nous allons commencer à le connaître, et c'est à vous que nous allons vous présenter notre manière de travailler, afin qu'il y ait le moins d'ambiguïté et de surprises possibles.

Il y en aura... votre écoute sera certainement partielle du fait de toutes les émotions à l'œuvre dans ce moment si particulier de rencontre avec « celles qui vont s'occuper de votre enfant » !

Pour nous, l'accueil de l'enfant va de pair avec l'accueil de ses parents, afin d'entretenir un bon relationnel avec les familles. Cela commence par une période de familiarisation. Tout au long de l'accueil de votre enfant, nous prendrons soin d'être transparent avec vous et de vous donner un maximum d'informations afin que vous puissiez vous représenter la vie dans la structure.

## **LA FAMILIARISATION**

Même si l'on parle plus souvent de période d'adaptation, nous préférons la notion de familiarisation, qui sous-tend plus l'idée de s'accoutumer, de s'**apprivoiser** plutôt que devoir modifier quelque chose pour s'adapter.

**« Qu'est-ce que signifie « apprivoiser » ? C'est une chose trop oubliée, dit le Renard, ça signifie « créer des liens » (Le Petit Prince, A. De Saint Exupéry)**

Personne ne doit s'adapter mais tout le monde doit s'accorder.

Ce temps de familiarisation est un temps de rencontre, d'échanges et de découverte mutuelle entre parents, enfant et professionnels et durant lequel chacun va, petit à petit, apprendre à se connaître, à construire de nouveaux liens au sein de ce trio et à **établir une relation de confiance**.

Se familiariser, c'est créer du lien grâce à la construction de **nouveaux repères** en présence des parents. Ces repères correspondent à la répétition de situations identiques (mêmes lieu, rythme, permanence des objets à disposition, professionnels stables...) qui donnent à l'enfant un sentiment de sécurité et pourra ainsi déployer toute son énergie pour rencontrer l'Autre, (adulte et enfant), découvrir, expérimenter et apprendre en tout sérénité.

### Comment s'organise-t-elle ?

Cette période est anticipée, pensée et préparée en amont par l'équipe et la directrice de crèche notamment autour des points suivants : qui vous accueillera ? Dans quel espace ? A quel moment ? ...

Un planning progressif vous est proposé en fonction de vos disponibilités et impératifs, avec une première rencontre enfant, parents et accueillants de manière personnalisée et **individualisée**.

Votre présence, durant cette période permet à l'enfant d'être suffisamment sécurisée pour explorer ce nouveau lieu en toute sérénité, faire connaissance avec le professionnel qui s'occupera de lui plus particulièrement ainsi qu'avec les autres enfants accueillis.

Il pourra ainsi se séparer sereinement de vous et profiter pleinement de ses journées à la crèche. Pour vous, c'est le moment de vous représenter ce qu'est la collectivité, de faire connaissance avec l'équipe et de partager avec elle les informations utiles concernant votre enfant pour répondre à ses besoins quotidiens et l'accompagner dans son développement.

Au fil des jours, les temps de présence de votre enfant au sein de la structure vont se prolonger tandis que les vôtres se raccourcissent progressivement.

La familiarisation à la crèche se fait **au rythme de chacun**. Même si un planning est élaboré, il nous est difficile de dire combien de temps cette période peut durer avec précision car elle ne s'arrête pas forcément au temps du planning mais peut se prolonger ultérieurement. En effet, certains enfants peuvent très rapidement trouver leurs nouveaux repères alors que d'autres ont besoin d'un peu plus de temps. Le but étant que vous et votre enfant vous sépariez en douceur et que ce nouveau lieu d'accueil devienne graduellement un environnement dans lequel chacun trouvera ses propres repères.

Il est important de préciser ici que chaque enfant fait face au cours de cette période à des émotions auxquelles il n'a pas encore les compétences nécessaires pour les gérer tout seul, il nous faut être vigilant et l'aider à accueillir ses émotions, à observer et à l'accompagner.

On observe souvent que l'enfant « marque » cette période et cela peut se manifester sous différents comportements, pour la plupart observables à la maison ... (les premiers pleurs, changement de rythme du sommeil, alimentation perturbée...etc...). Ces « manifestations » ne sont pas inquiétantes, au contraire, nous y posons un regard positif car elles signent là pour lui une prise de conscience de ce qui se joue de la séparation.

C'est pour cela que nos « partages d'observations » sont essentiels, afin d'établir cette relation de confiance qui positionnera votre enfant au centre de nos échanges. Posez les questions appropriées, regardez, observez car votre enfant va faire des rencontres. Il est souhaitable que les rencontres qu'il va faire avec les adultes, les enfants, soient bénéfiques et contribuent à développer sa « vitamine H » comme Heureux !

C'est une sacrée organisation mais ce que nous vous demandons est nécessaire pour votre enfant et même pour vous-même, pour votre retour serein dans la vie active.

Ayez simplement à l'esprit que les mots à retenir de cette période sont : ECOUTE, BIENVEILLANCE, EMPATHIE, TRANSPARENCE, et RESPECT.

## **LA JOURNEE A LA CRECHE**

### **- *L'accueil au quotidien***

Les enfants sont accueillis à partir de 7h30. Ce moment est important pour vous, votre enfant mais aussi pour nous professionnels. Il est donc essentiel de prendre le temps pour échanger, transmettre les informations nécessaires au bon déroulement de la journée. Nous souhaitons que les enfants arrivent habillés et ayant déjeuné.

Un professionnel se détachera du groupe d'enfants déjà présent pour vous accueillir.

Vous devez vous sentir en confiance, votre enfant doit sentir que vous nous faites confiance... Il est important de rester quelques minutes, de discuter, et de signifier à votre enfant le moment où vous quittez la crèche afin qu'il ne vous cherche pas et ne soit pas étonné de ne plus vous voir.

Même si cela suscite des pleurs, l'enfant prend conscience que son parent s'en va. Ainsi, il sait qu'il peut lui faire confiance, qu'il ne partira pas quand il a le dos tourné.

Si cela peut vous rassurer de ne pas voir son enfant pleurer, il faut savoir que c'est une réelle angoisse pour l'enfant lorsqu'il s'en rend compte et que cela peut être vécu comme une réelle trahison.

Une séparation qui se passe « bien » n'est pas forcément une séparation sans pleurs ? Les pleurs sont légitimes et montrent que l'enfant a conscience de ce qu'il se passe.

Nous mettons des mots sur les émotions de l'enfant, nous lui expliquons que nous comprenons sa tristesse ou sa colère, qu'elle est légitime mais aussi que nous lui faisons confiance pour qu'il trouve en lui les ressources pour passer une bonne journée dans l'attente de retrouver ses parents le soir.

Les retrouvailles en fin de journée sont un moment tout aussi important et chargé émotionnellement que la séparation le matin. Bien que ce soit des « retrouvailles », elles n'en sont pas moins faciles parfois ...

Le temps du matin est un temps de séparation mais aussi de retrouvailles et le temps du soir est un temps de retrouvailles mais aussi un temps de séparation. Pour l'enfant, ces temps de transitions sont parfois difficiles à vivre et demande beaucoup d'attention de la part des adultes.

Il est donc également nécessaire de prendre le temps de dialoguer, de communiquer sur la journée passée, sur ce que votre enfant a fait, vécu. C'est pourquoi il vous est demandé de venir chercher votre enfant au moins 10 mn avant la fermeture de la structure ou avant la fin de l'horaire de contrat prévu.

Un professionnel sera disponible pour vous relater le bilan de la journée.  
 En cas d'imprévu, de retard, ou de changement dans votre organisation (personne différente que celle initialement prévu pour venir le chercher), prévenez-nous, que nous puissions préparer votre enfant à ce « changement ».

- **Déroulement d'une journée**

7h30 - 9h30	Accueil et Jeux libres
9h30	Rassemblement - Temps du « bonjour » Temps de langage / chansons Changes et couchers des plus petits (dans le respect de leur rythme)
10h30	Décloisonnement des groupes Proposition d'ateliers d'éveil / motricité Jeux extérieurs possibles
11h15	Début des repas des bébés
11h20	Temps calme / lecture d'histoires Lavage des mains des plus grands
11h30	Repas des grands
12h15	Jeux libres, temps calme et préparation à la sieste
13h	Accompagnement à la sieste des grands Réveil échelonné
15h15	Début du goûter des bébés
15h30	Goûter des grands
16h	Jeux libres
16h20	Début des départs

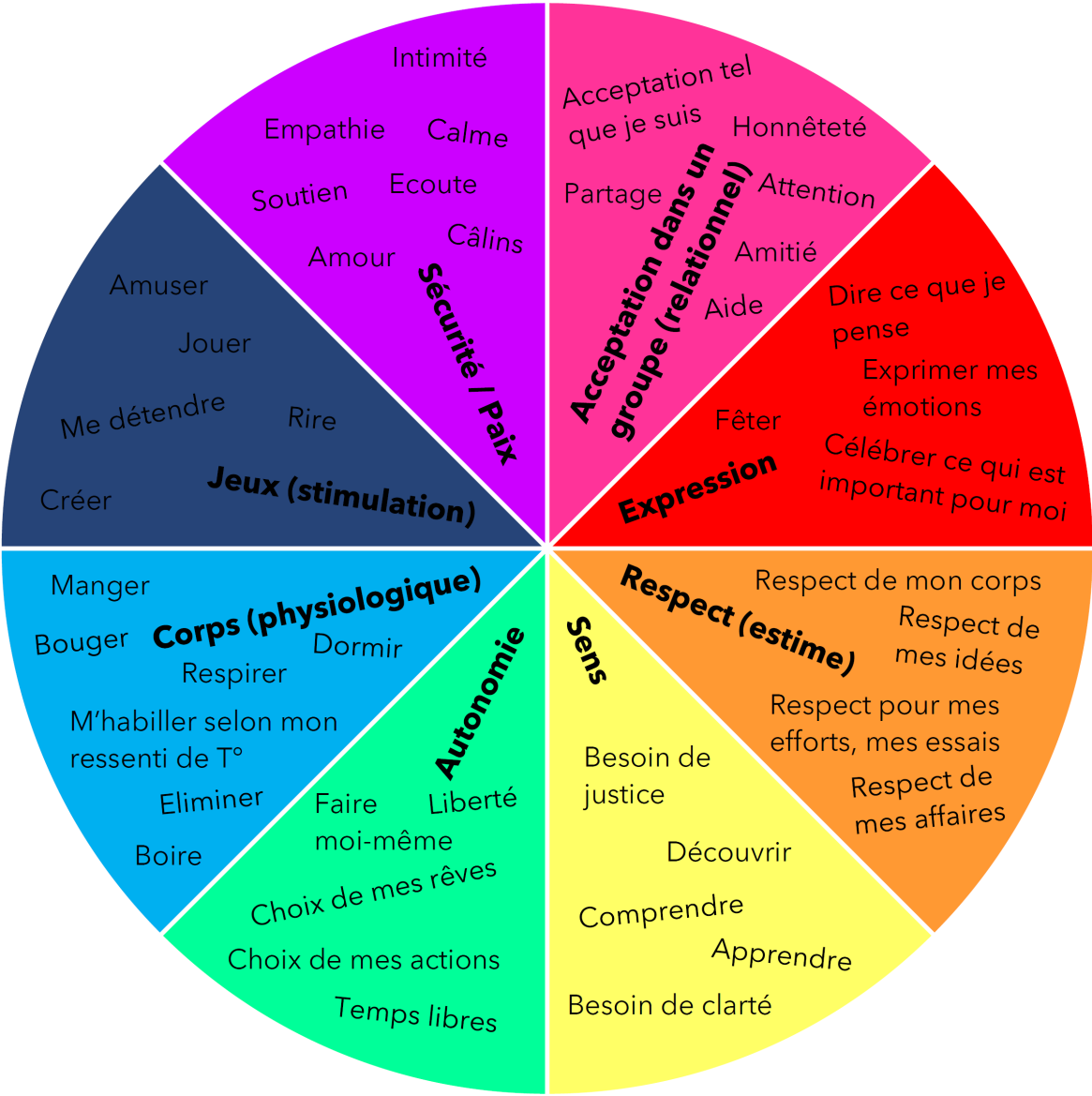
- **La diffusion des informations auprès de l'équipe**

La fiche quotidienne, propre à chaque enfant, regroupent les informations importantes concernant votre enfant (qualité de la nuit, heure du dernier repas, santé, humeur du jour...). Y seront rajoutées celles du déroulé de la matinée. Toutes ces informations seront ensuite partagées avec les autres professionnels qui prendront le relai sur la journée.

La fiche quotidienne servira à l'équipe de support pour vous restituer l'intégralité de la journée passée à la crèche.

# LE RESPECT DES BESOINS ET DES RYTHMES DE L'ENFANT

## Les besoins des enfants et comment nous y répondons





## **LE SOMMEIL**

Dormir est essentiel chez le jeune enfant. Le sommeil est réparateur, autant que constructeur.

C'est pendant le temps de sommeil que le jeune enfant grandit, qu'il enregistre tout ce qu'il a pu apprendre au cours de sa journée.

Nous avons donc 2 chambres, une pour les bébés, une pour les moyens/grands. Chaque enfant a une place attitrée et nous adaptons donc le couchage en fonction de l'âge et du rythme de l'enfant (lits à barreaux, cocooning ou couchette).

Pour permettre un endormissement serein et que l'enfant puisse se sentir en sécurité nous créons une atmosphère calme avec de la musique douce et leur proposons doudou et tétine, et une professionnelle sera toujours présente à l'endormissement et pendant le temps de sieste l'après-midi.

Pour permettre des conditions favorables au sommeil, nous devons aussi :

- Respecter les rythmes de chaque enfant
- Savoir reconnaître les signes de fatigue
- Connaître ses rituels d'endormissement
- Mise en place de temps calmes avant la sieste ainsi que des points de repères et rituels
- Surveillance régulière
- Nous ne réveillons pas un enfant qui dort

## **L'ALIMENTATION**

Les repas sont des temps privilégiés de découverte, socialisation, de partage, de convivialité et d'apprentissage.

Les repas sont élaborés par un prestataire extérieur et une diététicienne, livrés en liaison froide et adaptés en fonction de l'âge de l'enfant et de ses besoins nutritionnels.

Les laitages fournis par le prestataire de repas sont adaptés aux enfants, si vous souhaitez des laitages premier âge, vous devez les fournir). La crèche fournit du lait, les parents souhaitant fournir le leur (boite de lait ou en cas d'allaitement) devront respecter les protocoles de la structure.

La diversification alimentaire commence à la maison avec les parents et la crèche suit l'évolution des enfants. Les parents doivent tenir informée l'équipe de toutes nouvelles introductions.

En cas de régime alimentaire particulier (allergie, intolérance, etc.), nous mettons en place un Protocole d'Accueil Individualisé (PAI) avec les familles et leur médecin traitant.

Sans ce document, nous n'acceptons pas de produits extérieurs, ou les menus ne seront pas modifiés (remplacement ou suppression d'aliments du menu proposé par le prestataire).

Nous réalisons régulièrement, des ateliers pâtisserie avec la participation des enfants qui est ensuite servie au goûter.

Préparer les enfants à venir à table est un passage important pour faire la transition entre une activité et un moment plus calme. Ainsi, mettons en place des rituels :

- Prévenir les enfants que nous allons nous mettre à table
- Lavage des mains
- Regroupement des enfants
- Installation des enfants en fonction de leur développement psychomoteur

Le repas est un moment privilégié pour les bébés. C'est pourquoi il nous semble important qu'ils boivent leurs biberons dans les bras afin de leur apporter une sécurité physique et affective. Par la suite ils seront installés en chaise haute lorsqu'ils se mettent assis seul.

Lorsqu'un enfant commence à manger seul, le professionnel lui présente deux cuillères afin que l'adulte puisse l'aider. Les moyens et les plus grands, déjà plus autonomes, mangent autour de tables favorisant la convivialité. Ils seront accompagnés par une professionnelle à chaque table.

Lors du service nous présentons et nommons les aliments que les enfants vont manger. Afin de favoriser leur autonomie, les enfants se serviront sous la surveillance d'un adulte chaque aliment présent au repas mais en aucun cas l'équipe imposera ou ne forcera un enfant à manger ou finir son assiette.

La fin du repas se fait au rythme de chacun, puis nous leur proposons un gant pour se laver les mains et la bouche, avant d'aller jouer.

## **L'HYGIENE**

### **- Les soins et le change**

Le change de l'enfant est un moment de communication et d'échange individualisé avec l'enfant. L'aspect relationnel au cours des soins est important. Il contribue au bien-être de l'enfant, et par sa posture et les échanges avec celui-ci, l'équipe tente d'en faire un moment aussi agréable que possible. Pendant ces temps, l'enfant doit se sentir en sécurité, tant sur la plan physique, qu'affectif.

L'équipe prépare donc tout le matériel à disposition (produits et couches) et recueille les informations au préalable concernant les enfants.

Le temps de change est un moment privilégié pour accompagner l'enfant dans la découverte de son schéma corporel et des sensations physiques.

La crèche fournit le nécessaire au change de l'enfant (linge, produit et couches) sauf en cas d'allergie. Il est important de prévoir un trousseau de vêtements de changes à la taille de votre enfant.

Au niveau des soins, nous sommes habilités à donner de traitements médicaux aux enfants uniquement sur ordonnance du médecin traitant. Il est important de prévenir l'équipe lors des transmissions si du doliprane ou tout autre traitement a été donné à la maison avant l'arrivée à la crèche le matin même.

### - **La propreté**

L'acquisition de la propreté est amenée dans le respect de la maturation physiologique (maîtrise des sphincters) et psychologique (l'enfant doit être prêt).

L'équipe est à l'écoute de la demande de l'enfant et des parents. Les professionnels tiennent compte de la maturité de l'enfant. L'apprentissage des toilettes commencera d'abord à la maison et l'équipe proposera régulièrement celui-ci à la crèche jusqu'à ce que l'enfant soit prêt à demander par lui-même.

Nous proposons aux enfants qui marchent le « change debout », permettant à l'enfant d'être acteur et favorisant ainsi son autonomie.

Le change est un moment de communication et d'échange individualisé privilégié, de bien-être, de plaisir partagé qui permet également à l'enfant de découvrir son corps.

## **LES TEMPS D'VEUIL ET DE JEUX**

### - **Les jeux**

Le jeu est omniprésent dans la vie de l'enfant, il l'aide à grandir, devenir autonome mais aussi à progresser sur le plan moteur, affectif, intellectuel et social. Il doit être lié à la notion de plaisir, l'enfant ne doit en aucun cas être obligé de faire quelque chose, il doit avoir le choix.

Les activités doivent être adaptées à l'âge et aux besoins des enfants.

A la crèche, il n'existe pas de programme d'activités sur la semaine. Ces activités sont essentiellement basées sur un accompagnement vers l'autonomie et le respect du rythme de chaque enfant.

Tout au long de la journée vont s'enchaîner des moments de jeux libres, d'activités et de rituels.

L'aménagement de l'espace est organisé de façon que l'enfant puisse accéder aux jeux qu'il désire sans toujours solliciter les adultes ; et ils ont ainsi à leur disposition jeux de construction et d'encastrement, jeux d'imitation (coin cuisine, poupées, garage, animaux, et certains livres (un coin lecture).

L'espace bébé est aménagé et sécurisé, avec des tapis et tout le matériel nécessaire à leur confort. La règle mise en place est que le parc des bébés leur est réservé et que les plus grands qui souhaitent s'installer à côté d'eux doivent respecter leur espace.

### - **L'activité libre**

Il est important de permettre à l'enfant de ne rien faire, de rêver ou de choisir les jeux avec lesquels il souhaite jouer. Certains enfants peuvent également jouer seuls ou même sembler ne pas jouer. Les jeux libres permettent à l'enfant d'apprendre par lui-même, d'imiter et favorisent le langage, la concentration et l'autonomie.

Durant les jeux libres, l'enfant est maître de son jeu, il est acteur de ses propres scénarios et sujet, dans sa relation à l'autre, ces temps permettent donc la socialisation. Nous respectons ce que l'enfant met en place, observons et ne participons que si l'enfant nous y invite afin de ne pas perturber son scénario.

Par l'aménagement de l'espace, l'adulte lui permet d'évoluer, d'être actif de progresser dans son jeu, sans que l'adulte le dirige. Pendant ces temps le rangement a aussi une place importante et apporte des règles et repères aux enfants.

### - **La motricité libre**

Il est important de pouvoir laisser l'enfant s'exprimer par sa motricité et d'être libre de ses mouvements. Grâce à l'activité spontanée, l'enfant devient acteur de son développement, il peut tester les limites de son corps et expérimenter de nouvelles positions librement.

L'enfant progresse à son rythme, il est important de le laisser faire, et ne pas faire à sa place ou ne pas lui faire faire des choses pour lesquelles il n'est pas prêt, comme l'asseoir, le mettre debout...

La motricité libre permet aux enfants d'acquérir plus de confiance.

## - **Activités accompagnées**

Elles permettent de structurer les apprentissages et de faire découvrir à l'enfant le plaisir de jouer ensemble, mais aussi les consignes et les règles. La notion de plaisir doit rester la notion primordiale.

Ces temps d'activités sont des moments conviviaux, éveillent la curiosité, favorisent les découvertes sur le plan sensoriel, moteur et intellectuel, et développe le langage. L'enfant participe à l'installation de l'activité mais également au rangement.

Il est important de permettre à l'enfant de finir ce qu'il a commencé, de le verbaliser avec lui, car ce qui peut nous paraître fini ne l'ai pas forcément à ses yeux.

Il faut savoir également que les activités n'entraînent pas forcément de production finale. Lors de nos transmissions avec les familles nous expliquerons le déroulement de l'activité, la participation de l'enfant, l'investissement, le plaisir de faire et la relation que l'enfant a eue avec les autres.

Les ateliers accompagnés et jeux libres sont des moments complémentaires, l'un ne va pas sans l'autre pour une journée enrichissante.

Certains ateliers nécessitent un aménagement spécial et sont parfois demandées par les enfants, parfois proposées par l'équipe.

Voici quelques exemples d'ateliers :

- L'atelier « motricité » qui demande l'aménagement bien défini de la pièce de vie ou de la salle du RAM où l'on dispose différents éléments de motricité qui leur permettent de grimper et sauter.
- L'atelier « semoule » où est mis à disposition des bassines et matériel de transvasement pour pouvoir vider et remplir
- L'atelier « peinture »
- L'atelier « jeux d'eau à l'intérieur » : Des récipients en plastique, des bouteilles sont à disposition pour pouvoir remplir, vider, transvaser.
- L'atelier « musique » : quelques instruments sont à la disposition des enfants à la crèche.
- cd (chansons, histoires)
- L'atelier « motricité fine » avec le dessin, le collage, la pâte à modeler ou les jeux d'enfilage (perles, fils...)
- L'atelier « livres » : Le livre a une place prépondérante car il favorise l'échange avec l'adulte et l'enfant, il permet également l'imaginaire de l'enfant.
- L'atelier cuisine

## - **Partenariats et intervenants extérieurs**

### Partenariats et intervenants extérieurs

Nous avons un partenariat avec la médiathèque de Mauvezin où nous nous y rendons au moins une fois par mois. Une intervenante de « Lire et faire lire » intervient également tous les quinze jours, pour leur conter des histoires.

Nous avons également un partenariat avec l'EPHAD de Mauvezin afin de travailler l'intergénérationnel entre les personnes âgées et les plus grands enfants de la crèche.

### Sorties envisagées

Lorsque nous le pouvons, nous proposons des sorties comme le marché de Cologne, des balades dans le village de St Cricq avec les enfants. Nous sollicitons régulièrement les parents pour nous accompagner à l'occasion de ces sorties.

En fin d'année une sortie avec tous les enfants et leur famille est organisée afin de partager un moment ensemble.

### Les fêtes

La fête de Noël, la fête de l'été permettent à tous les parents et les enfants de se réunir avec les professionnelles dans une ambiance festive, de partage et de convivialité.

## **LA VERBALISATION ET LA COMMUNICATION GESTUELLE ASSOCIEE A LA PAROLE**

### - **La verbalisation**

Les professionnels cherchent à tout moment à mettre des mots sur ce que l'enfant vit et à l'encourager à exprimer ce qu'il ressent.

En outre, nous avons le souhait d'accompagner la parole avec une certaine attitude et gestuelle. Nous nous mettons à la hauteur de l'enfant pour nous adresser à lui et nous lui parlons doucement et calmement. Nous le prévenons de chaque action que l'on aura sur lui.

Lorsqu'il est nécessaire de remettre un cadre et ses limites, nous optons pour une attitude plus ferme et sécurisante auprès de l'enfant.

### - **La communication gestuelle associée à la parole**

Cette méthode d'éveil est un langage de transition qui permet d'utiliser des gestes pour illustrer des mots courants. Son objectif est de calmer les frustrations chez les tout petits.

En effet, l'enfant qui n'a pas encore acquis la parole a des besoins qu'il ne peut clairement exprimer.

En aucun cas, cette communication ne freine l'acquisition du langage. L'enfant apprend très vite à « signer » contrairement à l'acquisition du langage. Le fait d'être compris plus facilement positionne l'enfant dans un contexte de sécurité affective.

Nous l'utilisons pour des mots simples et de tous les jours. Par exemple pour accompagner une histoire ou une chanson, pour des « comptines rituelles (bonjour, bon appétit, départ à la sieste) ou des actions quotidiennes et répétées (jouer, changer la couche, « encore » ...

Les retours des parents sont très positifs. Cette méthode facilite la communication avec bébé (Entre 6 mois et 24 mois).

## **L'AUTONOMIE**

Devenir autonome, c'est être capable d'intégrer des règles, des limites et des interdits afin que l'enfant se réalise pleinement pour son devenir. En effet, cela sécurise l'enfant et lui permet de grandir. Il est important que ces limites soient définies de façon cohérente par l'ensemble des professionnelles. Elles peuvent être différentes de celles posées par les parents.

Les temps forts du quotidien et les ateliers sont proposés de manière à développer l'autonomie du jeune enfant.

### **- *Autonomie par le jeu***

Les ateliers, transvasement, manipulation, éveil musical, lecture, jeux d'encastrement, jeux d'eau, dessin, psychomotricité...Tous ces ateliers vont permettre aux enfants d'exprimer leurs émotions, de laisser libre cours à leur imagination, d'acquérir une certaine autonomie, et ainsi apprendre à faire par eux-mêmes.

### **- *Autonomie au quotidien***

Donner des repères et rituels : lavage des mains avant les repas, rangement des affaires lors des temps de change, déshabillage avant la sieste...

#### *Habillage*

Chaque enfant dispose d'un casier. Pour les plus grands nous faisons en sorte que ce dernier soit à leur disposition. Nous encourageons l'enfant à reconnaître ses affaires, apprendre à les ranger dans sa boîte, qu'il a à disposition avec son symbole. Nous avons le souhait de laisser faire seul l'enfant dès qu'il se sent prêt, sans le mettre en difficulté s'il n'y arrive pas.

### Alimentation

Observer l'enfant pour reconnaître à quel moment il a le désir de manger seul, de boire au verre, même s'il ne maîtrise pas encore leurs gestes.

Pour les plus grands, nous les invitons à se servir l'eau, à se servir dans le plat, à débarrasser leur assiette et couverts.

### Propreté

Pas d'apprentissage forcé. Accès libre aux toilettes ou au pot à la demande de l'enfant.

### Sommeil

Les plus grands sont invités à sortir seul de leur couchette et du dortoir une fois leur temps de repos terminé.

## **L'ACCUEIL D'UN ENFANT EN SITUATION DE HANDICAP OU PORTEUR D'UNE MALADIE CHRONIQUE**

Le Multi-Accueil a pour mission de faciliter **l'inclusion sociale** des enfants **en situation de handicap ou étant atteint d'une maladie chronique**.

Un Projet d'Accueil Individualisé, relatant les modalités d'accueil, le suivi éventuel d'un traitement, la possible intervention d'un soignant, sera rédigé par le médecin traitant de l'enfant, et signé par le médecin référent de la structure, le médecin de Protection Maternelle et Infantile, les parents, l'équipe et la directrice.

Des réunions seront organisées régulièrement afin de réajuster ou non ce projet.

La mission de la structure reste la même que pour tous les autres enfants : respecter ses rythmes et favoriser son épanouissement en collectivité.



## LE CADRE STRUCTURANT, LES REPERES, LES REGLES

Afin de se construire, l'enfant a besoin de sentir qu'il ne peut accéder à tous ses désirs : cela permet de le positionner en tant qu'enfant et de définir un cadre structurant. Celui-ci va lui indiquer ce qui lui est possible ou pas de faire. Le rôle de l'adulte est de lui permettre de sortir du sentiment de « toute puissance » propre à la petite enfance.

Cet accompagnement a pour but de lui donner des repères sécurisants et l'aider à grandir.

Ces repères sont de 3 niveaux :

- Les **repères humains** : l'équipe est constituée de 5 professionnelles, 2 le matin, 2 l'après-midi, et 1 sur la journée, ce qui permet en plus des supports de communications en place et du relais d'équipe, d'assurer la continuité des repères des enfants.

La cohésion d'équipe est essentielle. Ce projet pédagogique permet notamment d'établir des règles de vie communes, afin que les enfants s'y retrouvent.

- Les **repères temporels** : la journée au multi-accueil est structurée de façon identique chaque jour, autour de « moments clés », cela permet aux enfants d'anticiper les événements.
- Les **repères spatiaux** : l'aménagement des locaux est réfléchi par l'équipe pour permettre aux enfants d'évoluer de façon autonome et en sécurité. Les jeux et les jouets sont toujours rangés à la même place.

Ce cadre étant posé, les enfants vont intégrer progressivement les « règles du vivre ensemble ».

La crèche est souvent le premier lieu de socialisation, de vie en collectivité. Il faut apprendre à partager les jeux, l'attention des adultes, attendre son tour... L'apprentissage de la vie avec les autres est parfois difficile. Les professionnelles seront présentes pour encourager les enfants à prendre confiance en eux et trouver leur place au sein du groupe. Ils vont apprendre à intégrer et suivre des règles, à s'ouvrir aux autres et à les respecter. La socialisation se fera en fonction des habitudes de l'enfant, de ses expériences passées.

Même si l'enfant, jusqu'à 2-3 ans, joue encore davantage en parallèle de ses camarades qu'en réelle interaction, il prend du plaisir à être avec eux. Il imite peu à peu les autres enfants, leurs jeux, communique de plus en plus avec eux.

L'enfant apprend également au fil du temps l'essentiel dans ses rapports aux adultes : comment on leur fait plaisir, comment on les met en colère, comment on attire leur attention. Il saura aussi progressivement exprimer de façon fine et adéquate ses humeurs, ses émotions, ses désirs et ses refus.

L'équipe accompagnera l'enfant dans l'apprentissage et le respect des règles communes, propres à la collectivité : en les nommant, les expliquant, les rappelant, en intervenant en cas de transgression.

Les professionnelles soutiendront l'enfant dans la prise en compte de ses camarades, l'utilisation du langage plutôt que le passage à l'acte. Les enfants seront invités à partager leurs jeux, attendre leur tour...

La cohérence, la permanence et la continuité du cadre à travers les paroles de l'équipe éducative, permettront à votre enfant de vérifier que ses actes sont pris en considération. De cette façon, son estime de soi est comblée et il pourra évoluer dans ses expériences, ses apprentissages en toute confiance.

## CONCLUSION

L'équipe éducative s'attache particulièrement au bien-être de l'enfant et à son épanouissement personnel et au sein du groupe.

Ce projet pédagogique est la base du travail en équipe. Il est retravaillé régulièrement et évolue dans le temps au fil des expériences et des échanges avec l'extérieur (stagiaires, nouveaux employés, nouveaux parents...)



**ATTESTATION DE PRISE DE CONNAISSANCE  
DU PROJET PEDAGOGIQUE  
DU MULTI-ACCUEIL**

Je soussigné(e), .....,  
parent de l'enfant .....  
atteste avoir pris connaissance, dans sa totalité, du Projet Pédagogique du  
multi-accueil et être en accord avec ce dernier.

Fait le .....

Signature des parents,  
précédée de la mention « Lu et Approuvé »